

# TYXIA 258

Reloj de programación astronómica para automatismos



## Características técnicas

- Alimentación: 2 pilas alcalinas, 1,5 V, LR03.
- Autonomía: 2 años aproximadamente.
- Frecuencia de emisión: 868 MHz, clase I (Norma EN 300 220).
- Alcance radio de 200 a 300 metros en campo libre según los equipos asociados (el alcance puede verse alterado en función de las condiciones de instalación y del entorno electromagnético).
- Índice de protección: IP30.
- Temperatura de almacenaje: -10 °C a +70 °C.
- Temperatura de funcionamiento: 0 °C a 40 °C.
- Dimensiones (con soporte): 80 x 80 x 38 mm.
- Instalación en un entorno con un nivel de contaminación normal.
- Dispositivo de telemando vía radio.

Debido a la evolución de las normas y del material, las características indicadas en el texto y las imágenes de este documento sólo podrán comprometerlos después de ser confirmadas por nuestros servicios.

Servicio técnico  
902 12 13 15  
www.deltadore.es

DELTA DORE S.A.  
C/ Antoni Borja nº13  
Local 1 y 2 - Semi sótano  
08191 Rubí (Barcelona)



Aparato conforme a las exigencias de las directivas R&TTE 1999/5/CE.

## Descripción

TYXIA 258 es un reloj de programación semanal para automatismos X2D (control de persianas motorizadas, iluminación...).

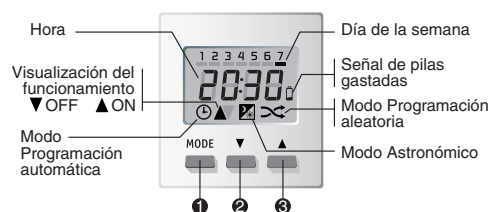
- Programación de 8 conmutaciones diarias
- 4 modos de funcionamiento:

⌚ **Modo Programación automática**

🌞 **Modo Astronómico:** En este modo el control de los automatismos está sujeto a las horas de salida y puesta del sol.

**Modo Manual**

🔄 **Modo Programación aleatoria**  
(simulación de presencia)



- 1 Tecla de configuración / Selección del modo de funcionamiento
- 2 Tecla de bajada de las persianas o de paro de los automatismos
- 3 Tecla de subida de las persianas o de puesta en marcha de los automatismos

## Instalación

Fijado en una pared o en un mueble de fácil acceso, a una altura de 1,50 m.

**Precauciones de instalación para una buena transmisión**

Para que la propagación de las ondas radio se lleve a cabo correctamente, evite la instalación cerca de masas metálicas importantes o de un cuadro eléctrico.

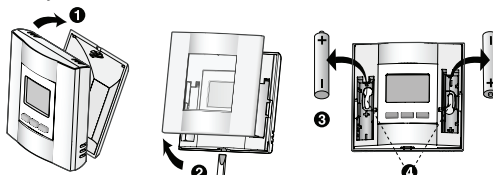
Antes de instalar definitivamente el emisor se recomienda probar la transmisión radio con los receptores X2D.

### Fijación sobre el zócalo



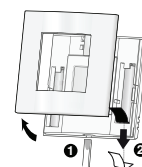
### Fijación mural

- 1 Retire TYXIA 258 de su soporte.
- 2 Con la ayuda de un destornillador plano separe el marco embellecedor.
- 3 Saque las pilas para acceder a los agujeros de fijación 4.



Fije el aparato mediante tacos y tornillos.

## Puesta en servicio

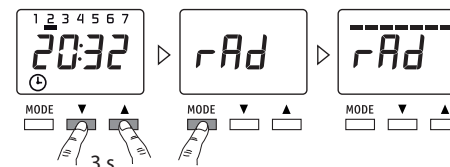


### Alimentación

Separe el marco embellecedor con la ayuda de un destornillador plano 1. Retire la lengüeta de las pilas 2 y, a continuación, coloque de nuevo el marco embellecedor.

### Asociación

- Entre en el menú "asociación radio" (asociación radio) de los receptores (consulte sus manuales respectivos).
- Pulse 3 segundos las teclas ▼ ▲ de TYXIA 258 hasta que visualice rAd.
- Pulse la tecla **MODE**



- TYXIA 258 ha sido asociado a los receptores.
- Salga del modo asociación de TYXIA 258 pulsando 3 segundos las teclas ▼ ▲ o automáticamente al cabo de 2 minutos sin pulsar ninguna tecla.

- Para suprimir una asociación con un receptor deberá realizar la supresión en el o los receptores asociados (consulte sus manuales respectivos).

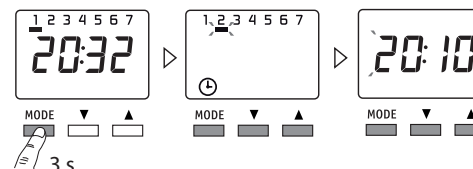
**Atención:** esta operación también suprime las asociaciones del receptor con otros productos.

## Configuración

### Ajuste de la hora

Entre en el menú de Configuración pulsando la tecla Mode (modo) durante 3 segundos.

- Para ajustar el día utilice las teclas ▼ y ▲. (1: Lunes... 7: Domingo)
- Para pasar al siguiente ajuste, pulse **MODE**.
- Para ajustar el año utilice las teclas ▼ y ▲.
- Para pasar al siguiente ajuste, pulse **MODE**.



- Para ajustar el mes utilice las teclas ▼ y ▲.
- Para pasar al siguiente ajuste, pulse **MODE**.
- Para ajustar la fecha utilice las teclas ▼ y ▲.
- Para pasar al siguiente ajuste, pulse **MODE**.
- Para ajustar la hora utilice las teclas ▼ y ▲.
- Para validar, pulse **MODE**.



### Ajuste del parámetro P01

Selección del cambio automático a la hora de verano, en función de su zona geográfica.

- Pulse la tecla **MODE**

- Utilice las teclas ▼ y ▲:

- ☐ Cambio automático a la hora de verano inactivo
- ! Cambio automático a la hora de verano activo para Europa
- 🇺🇸 Cambio automático a la hora de verano activo para Estados Unidos y Canadá.

- Para ajustar el parámetro siguiente, valide pulsando la tecla **MODE**.

### 🌞 Modo Astronómico

Para que el reloj calcule de manera precisa las horas de salida y puesta del sol (modo Astronómico) es indispensable introducir los datos en los menús de configuración **P02** (latitud en décimas de grado), **P03** (longitud en décimas de grado) y **P04** (diferencia horaria en minutos), según la posición geográfica de su instalación.

- Para determinar su posición geográfica puede consultar el anexo de parametrage de los menús P02, P03 y P04 (suministrado con los productos) o Internet, sistemas de navegación GPS, etc.

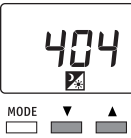
**Por ejemplo:** Si vive en Madrid, los datos geográficos son:  
Latitud: **40.4166909**  
Longitud: **-3.7003454**

Introduzca los valores siguientes:

**P02** (latitud): **404**  
**P03** (longitud): **-37**

### Ajuste del parámetro P02

Introduzca el valor de la latitud de su instalación en décimas de grado (rango de ajuste: - 900 / + 900 grados).



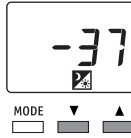
- Pulse la tecla **MODE**
- Introduzca el valor de su latitud mediante las teclas **▼** y **▲**.

**Por ejemplo:** Para Madrid, introduzca 404.

- Para ajustar el parámetro siguiente, valide pulsando la tecla **MODE**.

### Ajuste del parámetro P03

Introduzca el valor de la longitud de su instalación en décimas de grado (rango de ajuste: -1800 / +1800 grados).



- Pulse la tecla **MODE**
- Introduzca el valor de su longitud mediante las teclas **▼** y **▲**.

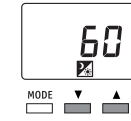
**Por ejemplo:** Para Madrid, introduzca -37.

- Para ajustar el parámetro siguiente, valide pulsando la tecla **MODE**.

### Ajuste del parámetro P04

Entre el valor de la diferencia horaria de su instalación en minutos (rango de ajuste: - 600 / + 780 minutos).

- Pulse la tecla **MODE**
- Introduzca el valor de la diferencia horaria mediante las teclas **▼** y **▲**.



**Por ejemplo:** París: UTC\* + 1 hora

Introduzca: 60 minutos.

- Para ajustar el parámetro siguiente, valide pulsando la tecla **MODE**.

### Limitación del modo astronómico (parámetros P05 y P06)

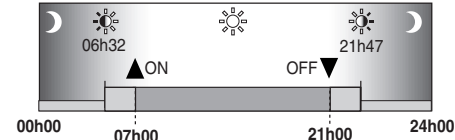
Puede modificar la programación astronómica limitando las conmutaciones con el fin de que:

- independientemente de la hora a la que salga el sol, sus persianas no suban antes de la hora definida (parámetro **P05**).
- independientemente de la hora a la que se ponga el sol, sus persianas no bajen antes de la hora definida (parámetro **P06**).

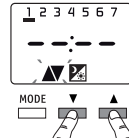
**Por ejemplo:** Programación astronómica.

Salida del sol: 6.32 h / puesta del sol: 21.47 h.

Limitación a las 7.00 h para la subida y a las 21.00 h para la bajada de las persianas.

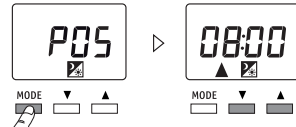


**Nota:** Cada parámetro puede ajustarse de manera independiente. Para anular el ajuste de un parámetro, pulse simultáneamente las teclas **▼** y **▲**.



### Ajuste del parámetro P05

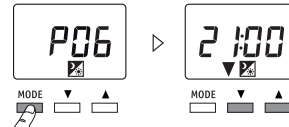
Hora mínima de subida de las persianas, independientemente de la hora a la que salga el sol.



- Pulse la tecla **MODE**.
- Para ajustar la hora utilice las teclas **▼** y **▲**.
- Para pasar al siguiente ajuste, pulse **MODE**.

### Ajuste del parámetro P06.

Hora máxima de bajada de las persianas, independientemente de la hora a la que se ponga el sol.



- Pulse la tecla **MODE**.
- Ajuste la hora pulsando **▼** o **▲**.
- Para pasar al siguiente ajuste, pulse **MODE**.

### Ajuste de las conmutaciones (modo programación automática)

(modo programación automática)

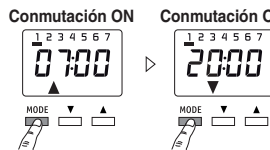
Las siguientes conmutaciones vienen ajustadas de fábrica:

▲ : Conmutación ON a las 7.00 h para todos los días.

▼ : Conmutación OFF a las 20.00 h para todos los días.

Para visualizar la programación de los diferentes días, pulse sucesivamente la tecla **MODE**.

**Visualización del día 1**



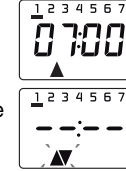
Pulse la tecla **MODE** para visualizar la programación del día siguiente.

Para un acceso rápido a la programación de un día concreto, pulse simultáneamente las teclas:

**MODE** y **▼** o **MODE** y **▲**.

Para modificar estos ajustes, proceda como sigue:

- Seleccione el día que desea modificar mediante la tecla **MODE**.
- Borre los ajustes predefinidos para este día pulsando simultáneamente las teclas **▼** y **▲**.
- Programe los ajustes nuevos Conmutaciones.



Por ejemplo: Modificación de la programación del día 1.

### Modificación de la hora de la 1ª conmutación.

Mediante las teclas **▼** y **▲**:



Elija ON o OFF para la primera conmutación.

Ajuste la hora de la primera conmutación.

Valide con la tecla **MODE**.

Después de ajustar la última conmutación del día 1, pulse la tecla **MODE** para ajustar las conmutaciones del día siguiente.

Para salir del modo de configuración, proceda como sigue:

Pulse la tecla **MODE** durante 3 segundos. La salida de este modo se realizará automáticamente al cabo de 2 minutos sin pulsar ninguna tecla.

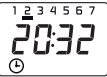
### Funcionamiento

Para seleccionar el modo de funcionamiento, pulse brevemente la tecla **MODE**.



### Modo Programación automática

En modo normal este símbolo indica que el aparato sigue la programación semanal definida.

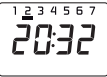


**Por ejemplo:** ▲ : Conmutación ON a las 7.00 h.  
▼ : Conmutación OFF a las 20.00 h.



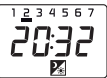
### Modo Manual

En este modo no hay ninguna programación activa.

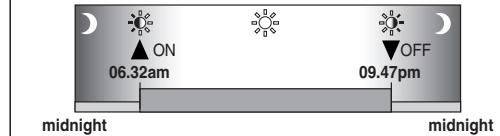


### Modo Astronómico

En modo normal este símbolo indica que el aparato sigue la programación astronómica (ajuste automático de las horas de salida y puesta de sol). Este modo requiere el ajuste de los parámetros **P02**, **P03** y **P04**.

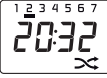


**Por ejemplo:** salida del sol a las 6.32 h, puesta del sol a las 21.47 h.



### Modo Programación aleatoria

Este modo permite variar el horario de accionamiento de las persianas motorizadas respecto al horario de programación automática con el fin de evitar una rutina horaria detectable por posibles intrusos (simulación de presencia).

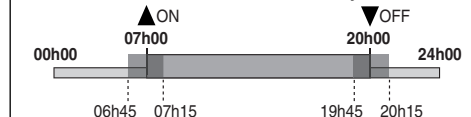


En modo normal el símbolo indica que el aparato sigue la programación aleatoria definida (entre 1 y 15 minutos antes o después del horario de la conmutación).

**Por ejemplo:**

▲ : Conmutación ON programada a las 7.00 h: accionamiento entre las 6.45 y las 07.15 h.

▼ : Conmutación OFF programada a las 20.00 h: accionamiento entre las 19.45 y las 20.15 h.



**Nota:** Sea cual sea el modo de funcionamiento activado, puede intervenir manualmente utilizando las teclas **▼** o **▲**. Los modos , , and volverán a su funcionamiento normal en la próxima conmutación.

\* UTC: Tiempo Universal Coordinado