

CLE 8000 TYXAL+



www.deltadore.com

- FR** Notice d'installation
- EN** Installation guide
- DE** Installationsanleitung
- IT** Guida di installazione
- ES** Manual de instalación
- NL** Installatiehandleiding
- PL** Instrukcja instalacji

	LS14500 – 3,6V - Lithium Autonomie 10 ans - Autonomy 10 years
	Consumption stand-by : 2.5 µA Consumption : 25 mA max..
	868,30 MHz et 868,95 MHz (EN 300 220)
	-10°C / +70°C
	-25°C / +70°C
IP	IP 64
	75%
	77 x 112 x 27 mm 313 gr.
CE	R&TTE 1999/5/CE
	Important product information

Contenu / Contents / Inhalt /
Contenuto / Contenido / Inhoud /
Zawartość

Instructions

Important Product Informations

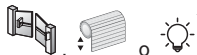
1. Presentación

El CLE 8000 TYXAL+ es un teclado exterior que se puede asociar a un sistema de alarma DELTA DORE radio X3D y/o a un receptor de automatismo X3D.

Antes de utilizar el teclado, si desea:

A) Controlar la alarma, debe asociar el teclado al sistema de alarma: ver manual de instalación del sistema

B) Controlar automatismos:



- 1 Seleccione el modo de funcionamiento:
- 2 Asocie los receptores de automatismos.
- 3 Cree los códigos de acceso de 4 cifras para poder controlarlos.

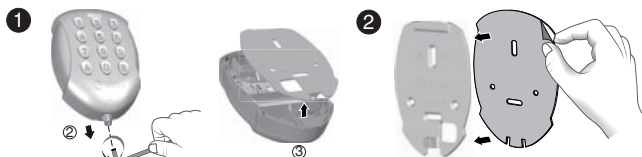
2. Ubicación

El alcance radio entre el CLE 8000 TYXAL+ (en el exterior) y la CS 8000 TYXAL+ (en el interior), o el receptor de automatismo, depende del entorno y las condiciones de instalación.

El soporte de instalación puede influir en el alcance radio. El teclado no se debe instalar en una superficie metálica, bajo pena de alterar el alcance.

El alcance medio es del orden de 20 m. Se optimizará si el dispositivo se instala en alto (ej.: 1,50 m del suelo).

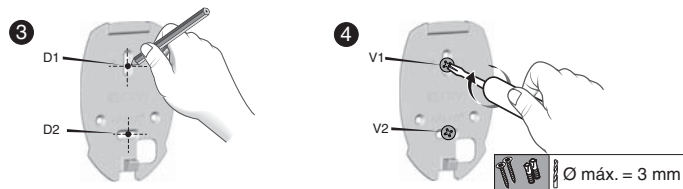
3. Fijación



1 Separe las 2 partes de la caja.

2 Pegue la junta de estanquidad en la parte trasera de la base.

3. Fijación

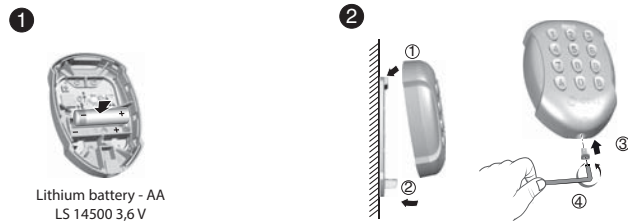


3 Marque y taladre los agujeros D1, D2.

4 Fije la base con los tornillos V1, V2.

ES

4. Puesta en servicio



1 Coloque la pila respetando la polaridad.

2 Cierre la caja y bloquéela.

5. Funcionamiento con un sistema de alarma

- Asociación con un sistema de alarma
- Selección del modo de activación
- Prueba


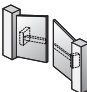
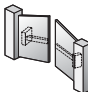
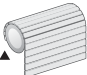
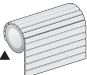
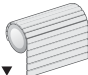



Ver manual de instalación del sistema



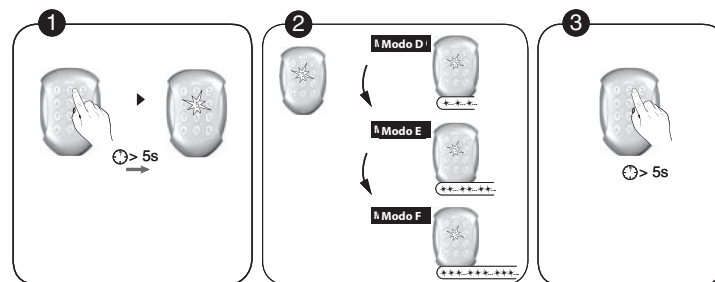
6. Personalizar las teclas (A) y (B)

Las teclas (A) et (B) son programables independientemente.

Existen 3 modos: D, E y F.

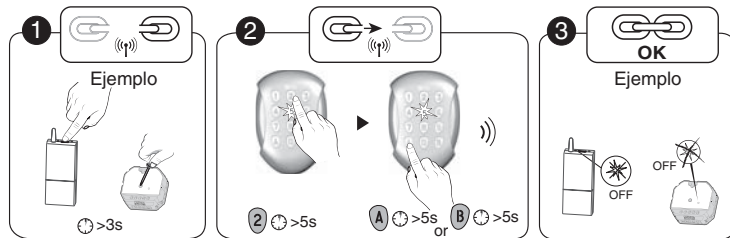
	(A)	(B)
Modo D  Control impulsional de un automatismo o una única iluminación	 Vía 1	 Vía 2
Modo E ON/OFF  Control de persianas enrollables	 Subida	 Bajada
Modo F ON/OFF  Control de varias iluminaciones	 On	 Off

6. Personalizar las teclas (A) y (B) para un receptor de automatismo



- 1 Pulse durante 5 segundos la tecla (A). El testigo (tecla (B)) se enciende en verde, se apaga y después parpadea para indicar el modo de funcionamiento.
- 2 Pulse la tecla (B), después mediante pulsaciones breves, seleccione el modo de funcionamiento a aplicar:
 - 1 parpadeo (*...*...*) = Modo D (ej.: portal)
 - 2 parpadeos (**...**...**) = Modo E (persiana enrollable)
 - 3 parpadeos (***)...(***)...(***)... = Modo F (ej.: iluminación)
- 3 Para validar y salir del modo, pulse durante 5 segundos la tecla (A).

7. Asociar las teclas (A) y (B) a un receptor de automatismo



❶ Ponga el receptor en espera de asociación (ver manual).

❷ En el teclado, pulse durante 5 segundos la tecla ❷. El teclado emite un bip. El testigo (tecla ❺) se enciende en verde, se apaga y después parpadea para indicar el modo de funcionamiento. Pulse durante 5 segundos la tecla por asociar (❶ o ❷), el teclado emite un segundo bip. Suelte.

❸ Compruebe que el receptor ha tenido en cuenta la solicitud (ver su manual). En el teclado, el testigo parpadea en rojo (tecla ❺) y a continuación en verde.

Detalle:

❷	Modo D	Modo E	Modo F
	Pulse ❷ después ❶ para la vía 1.		
	Pulse ❷ después ❷ para la vía 2.	Pulse ❷ después ❶ o ❷	

8. Configurar los códigos de acceso de alarma y automatismo

El CLE 8000 TYXAL+ utiliza 2 tipos de código de acceso:

Código de acceso alarma:

- Para crear, modificar o suprimir un código de acceso (instalador o usuarios), remítase al manual de instalación del sistema



Código de acceso automatismo:

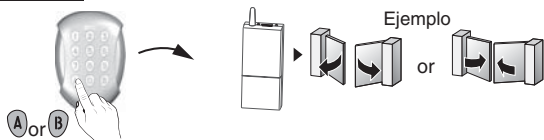
- Para la puesta en servicio, el código usuario es ❶ ❷ ❸ ❹,
- Para modificar el código de acceso por defecto o crear un nuevo código de acceso:
 - ❶ Introduzca su código de acceso (1234, por defecto)
 - ❷ En el teclado, pulse durante 5 segundos la tecla ❶. El testigo rojo (tecla ❺) se enciende.
 - ❸ Introduzca el nuevo código de acceso (4 cifras), después pulse ❶. El testigo verde se enciende durante 3 segundos, a continuación el rojo. Para validar y salir del modo, pulse durante 5 segundos la tecla ❶.



Puede crear hasta 9 códigos de acceso automatismo. Por encima, la introducción se rechaza y el teclado emite una serie de bips.

9. Funcionamiento

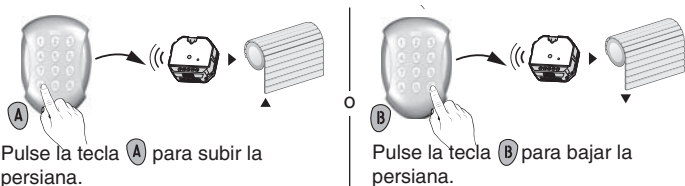
Modo D Introduzca su código de 4 cifras, después:



Pulse la tecla **A** para la vía 1 o **B** para la vía 2.

El testigo (tecla **5**) se enciende en rojo, después en verde.

Modo E Introduzca su código de 4 cifras, después:

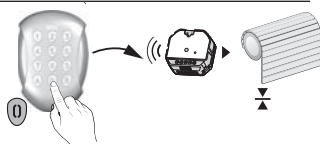


Pulse la tecla **A** para subir la persiana.

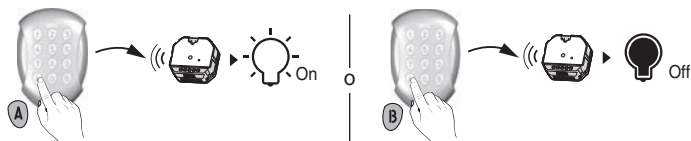
Pulse la tecla **B** para bajar la persiana.

El testigo (tecla **5**) se enciende en rojo, después en verde.

Durante la subida o la bajada, pulsar **U** detiene la persiana. (No introduzca el código de acceso de 4 cifras)



Modo F Introduzca su código de 4 cifras, después:

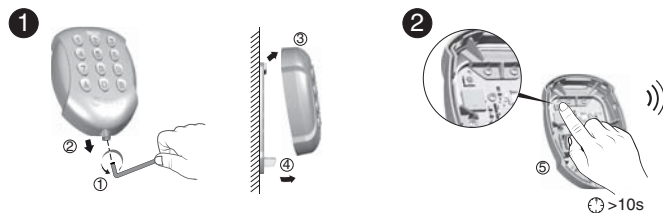


Pulse la tecla **A** para encender.

Pulse la tecla **B** para apagar.

El testigo (tecla **5**) se enciende en rojo, después en verde.

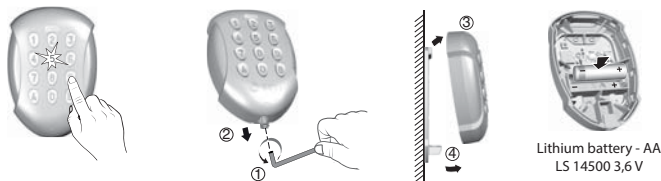
10. Suprimir la asociación a un receptor de automatismo y los códigos de acceso de automatismo



1 Separe el teclado de su base.

2 Pulse durante 10 segundos la tecla situada en el interior del teclado. El teclado emite un bip al pulsar y un segundo bip a los 10 segundos. Suelte.

11. Cambio de la pila



El testigo parpadea en rojo (tecla **5**) en cada pulsación, la pila está agotada. Antes de abrir la caja, la central debe estar en modo Mantenimiento (ver manual de instalación del sistema).